

Правительство Российской Федерации
Санкт-Петербургский государственный университет

Факультет искусств
Кафедра дизайна

Васильев Егор, 4 курс

Пояснительная записка
к выпускной квалификационной работе

ТЕМА:

Разработка визуального кода для телевизионной программы утреннего формата

Направление 54.03.01 “Дизайн”
квалификация: бакалавр дизайна (графический дизайн)

Руководитель:
доцент кафедры дизайна
К.Г. Старцев

Руководитель теоретической части:
кандидат искусствоведения,
доцент с возложенными обязанностями
заведующего кафедрой дизайна К.Г. Позднякова

Санкт-Петербург, 2021 год

СОДЕРЖАНИЕ:

Вводная часть

Тема выпускной квалификационной работы	2
Основание для выполнения работы	2
Актуальность выбранной темы	2
Цель работы	3
Задачи	3
Целевая аудитория	4
Практическая значимость проекта	4

Основные этапы работы

Анализ аналогов	5
О программе	6
Компетенция проекта	6
Концепция проекта	7
Эскизное проектирование	8

Исполнительная часть

Компьютерная разработка проекта	8
Вывод на планируемые носители информации	9
Список используемой литературы и интернет-ресурсов	9
Графическое приложение	10
Реализованный проект	16

Вводная часть

Тема выпускной квалификационной работы

Визуальный код для телевизионной программы «Утро»

Основание для выполнения работы

Инициативный проект, получивший поддержку на кафедре дизайна.

Актуальность выбранной темы

Актуальность проекта рассматривается по двум вопросам. Оба связаны с более общей темой телевидения в целом. Причина столь широкого рассмотрения в неотделимости телевизионной программы от самого телевидения.

1. Телевидение против интернета

Телевидение – основной, и, до недавних пор, главный канал коммуникации для средств массовой информации. Человек в среднем тратит 2,5 часа в день на просмотр телевизора – это почти вдвое меньше показателей пятилетней давности. Популярность классического телевидения разительно упала с развитием доступного интернета, стриминговых технологий и различных сервисов. Дальнейшее существование телевизионного вещания теперь целиком и полностью зависит от способности адаптироваться.

Адаптироваться должен и бродкаст-дизайн. Важно понимание отличительных черт, присущих исключительно телевизионному вещанию. Его самоидентификация и дальнейшее развитие. Необходимо создание нового визуального кода.

2. Телевидение Против Телевидения

Как и любой канал коммуникации, телевидение несет в себе еще и идеологическую миссию. Природа телевизионного вещания предполагает превосходство визуального языка. Именно «красивая картинка» помогает продвигать необходимую идеологию в массы. Возникает своеобразная конкуренция философии посредством визуального языка, как между телеканалами вовне, так и внутри телеканала, между программами. Дизайн – основной инструмент в этой борьбе. Дизайн телевизионного «фрейма» целиком способствует точному выражению необходимой идеологии.

Цель работы

Создание единого визуального кода для комплексной телевизионной программы «Утро».

Задачи исследования

1. Анализ мирового телевизионного вещания и бродкаст-дизайна на сегодняшний день
2. Подбор и анализ аналогов
3. Определение концепции и философии программы «Утро»

Задачи проекта

1. Формирование и структурирование контента (изображения, видео, аудио, тексты и др.);
2. Разработка аналитической части дизайн-брифа (определение позиционирования, компетенций будущего продукта, анализ целевой аудитории);
3. Разработка концепции проекта;
4. Определение основных форматов и носителей материала и создание сценариев их взаимодействия;
5. Разработка визуального языка, отражающего идеологию программы.

Целевая аудитория

Целевая аудитория проекта разбита на две группы: внешняя и внутренняя.

Внутренняя группа – это все работники телеканала, так или иначе связанные с производством программы. Они являются наиболее активной и разнообразной группой пользователей дизайн-проекта. Каждый шаг при производстве программы, затрагивающий визуальную составляющую, должен строго регулироваться, в соответствии с общим дизайном программы.

Внешняя группа – это зрители, пассивные пользователи дизайна. Телевизионная программа «Утро» предполагает максимально широкую аудиторию, не фокусируясь на определенных группах, поэтому определить конкретного зрителя невозможно. Можно лишь подчеркнуть что программа «Утро» транслируется исключительно в фиксированный отрезок времени, и что именно в этот отрезок зритель взаимодействует с ней. Т.е. Несмотря на то, что мы не можем определить кто смотрит программу, мы точно знаем когда, и можем предположить где.

Практическая значимость проекта

Проект может быть реализован на региональном или федеральном телеканале, а также на зарубежном телевидении. Разработанная система интерактива может быть применена в разработке приложений для телевизионного вещания.

Основные этапы работы

Аналоги

MORNING EXPRESS (CNN) / FRANCE 24 / EURONEWS

(Графическое приложение №1)

При подробном анализе зарубежных утренних программ было выявлено несколько важных особенностей:

- Наличие строгой сетки
- Информационной иерархии
- Инклюзивность коммуникации
- Общее разграничение кадра
- Фокус на контенте
- Визуальная «чистота» кадра
- Гармоничные взаимоотношения между всеми визуальными отраслями производства

APPLE PRESSCONFERENCE 2020

(Графическое приложение №2)

Пресс-конференция Apple, в первую очередь, направлена на рекламу новой техники, но она также транслирует определенный образ жизни, который предлагается вместе с продукцией компании. Если за рекламу новинок отвечают слова и видео ролики, то философия компании передается через дизайн кадра.

Основные визуальные принципы:

- Чистота кадра
- Пропорции между продуктом и человеком
- Общее гармоничное цветовое решение, как внутри ролика, так и между цифровой и реальной картинкой
- Особое внимание к дресс коду

- Разное использование движения внутри кадра (движение людей, камеры или движение внутри экрана)
- Задний фон играет важную роль в создании общего образа
- Контент доминирует над человеком

Satalia

(Графическое приложение №3)

Айдентика для компании по производству технологий основанных на искусственном интеллекте.

Строгая и сухая типографика в сочетании с графической симуляцией, основанной на временной шкале дает невероятную гибкость айдентике в использование.

Это позволяет использовать разработанный дизайн как по внешним каналам коммуникации (клиенты, сми, партнеры), так и по внутренним (работники, разработчики)

LEGO

Заранее разработанные игровые блоки позволяют собирать из себя бесконечные варианты конструкций и механизмов. От архитектурных моделей до полноценных роботов, продуманность каждой детали LEGO дает невероятную гибкость конструктору, а строгие визуальные рамки, внутри которых разрабатываются эти детали, позволяют даже самым безумным творениям сохранять фирменный вид конструктора LEGO

О программе

Программа «Утро» – это классический телевизионный формат утренней программы, с которой обычно начинается эфир телеканала. Программа идет в прямом эфире, за исключением заранее записанных рубрик или сюжетов.

Структурно программа разбивается на информационные блоки (рубрики), связанные между собой тематикой дня. Сами информационные блоки вариативные и адаптивные. Их наличие и содержание диктуется главным редактором программы и, при необходимости, рубрики могут быть добавлены или же полностью убраны из эфира. Хронометраж программы составляет около трех часов. Программа начинается в 8:00.

Компетенции проекта

- Адаптивность графической системы для актуального события/времени
- Информационная инклюзивность
- Строгая и легко считываемая информационная иерархия
- Возможность внедрение системы взаимодействия

Концепция

«Рефрейминг утра»

Программа «Утро» выступает в роли компаньона. В связи с хронометражем программы, вполне естественно, что зритель не будет иметь возможности посмотреть всю программу от начала до конца. Поэтому в структуру программы заложено понимание того что зритель будет «включаться» в программу на время своей утренней рутины, и «выключаться» когда эта рутина подходит к концу. Таким образом программа переходит почти в фоновый режим и становится информационным утренним окном, которое не несет задачи удержать зрителя у экрана все три часа, а скорее предоставить зрителю возможность получить нужную ему информацию в любой удобный момент

Решение поставленных задач и воплощение кодов

(Графическое приложение №5)

Визуальный код

Для программы был разработан графический язык, позволяющий без проблем адаптировать графику под актуальную тему или актуальное время. Например визуальный ряд начальной заставки может быть заменен с летнего на зимний, если программа выходит в зимнее время. В основе анимационных заставок используется строгая структура. Сетка делит экран по-горизонтали на три равные части, внутри которой используются видео и изображения для иллюстрации тематики. Вторая часть это фрагменты шрифта Helvetica, которые используются как графические акценты, которые привлекают внимание, и ведут глаз человека в сторону движения заставки, создавая более плавный переход между кадрами и образами.

Текстовая структура

Внутри программы, помимо заставок, важную часть составляет текстовая структура. На протяжении всей программы обязательно должна быть сегодняшняя тема, вокруг которой построена программа. Так же, как дополнительная информация, должна находиться сегодняшняя дата, время, прогноз погоды, а также информация о пробках. Контекстуальная информация, такая как подпечатки гостей и ведущих так же требуют структуризации.

Интерактивная система.

С уклоном на будущее телевизионного вещания, была разработана система взаимодействия с текстовой и графической информацией в программе. А также продуман способ интерактива с видео-структурой.

Эскизное проектирование

1. В первую очередь была определена концепция самой программы. О чем она.
2. Далее выявлена общая структура программы. Рубрики, прямой эфир и прочее.
3. Поиск образа — эксперименты. В поисках я пробовал задействовать несколько разных графических решений. Первое из которых было использование цветовых градиентов и переливов, как основной визуальный код. (графическое приложение №4). От них было решено отказаться в пользу более выразительного решения со шрифтом.
4. Разработка системы взаимодействия с текстовой составляющей программы
5. Был найдено графическое решение и разработана структура внутри анимационных роликов
6. Найдено визуальная составляющая текстовой части программы

Исполнительная часть

Компьютерная разработка проекта

В ходе работы над проектом использовались следующие программы:

Adobe Illustrator - создание графики, шрифтовой композиции, логотипного блока, разработка цветового решения

Adobe Photoshop - Обработка и подготовка фотографий

Adobe After Effects - Создание анимации, монтаж

Вывод на планируемые носители информации

Телеэкран разрешения 1920/1080 px

Графические техники и технологии, использованные в дипломном проекте.

Все основные составляющие графического решения (графика, типографика) были выполнены при помощи компьютерных редакторов, а именно : Adobe Illustrator, Adobe InDesign, Adobe Photoshop.

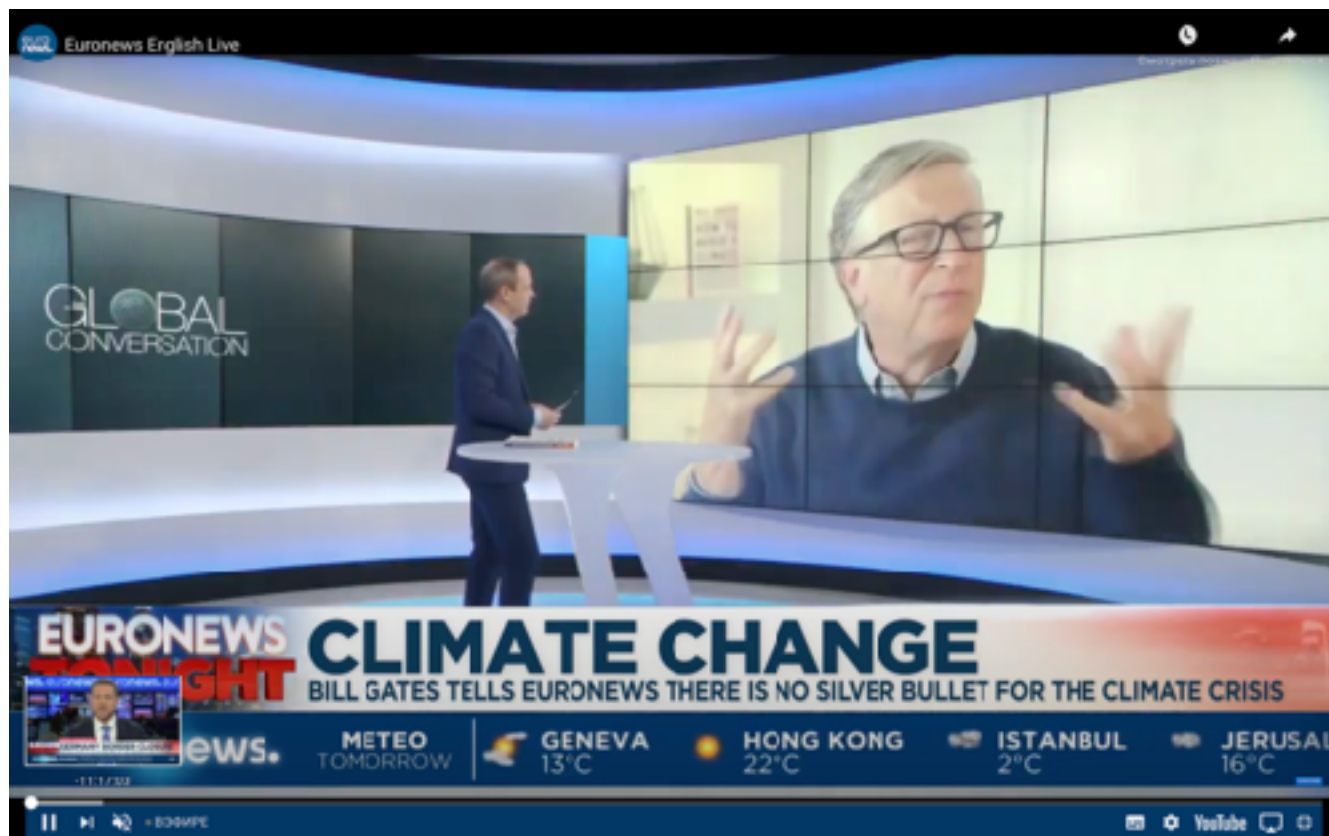
Список используемой литературы:

1. Мюллер-Брокманн Й. (2018) Модульные системы в графическом дизайне. Пособие для графиков, типографов и оформителей выставок. М.: Студия Артемия Лебедева.
2. Лола Г. (2011) Дизайн-код: культура креатива. СПб.: Элмор.
3. Эмиль Рудер (2017) Типографика. М.: Издатель Дмитрий Аронов.
4. Ян Чихольд (2015) Merlot Journal of Online Learning and Teaching // The Effectiveness of Online Learning: Beyond No Significant Difference and Future Horizons. S. 309-316.

Список используемых интернет-ресурсов:

1. Artgrid (<https://artgrid.io>)
2. Euronews. (<https://ru.euronews.com>)
3. Newscaststudio (<https://www.newscaststudio.com>)
4. Unplash (<https://unsplash.com>)

Графическое приложение № 1 – MORNING EXPRESS (CNN) / FRANCE 24 / EURONEWS



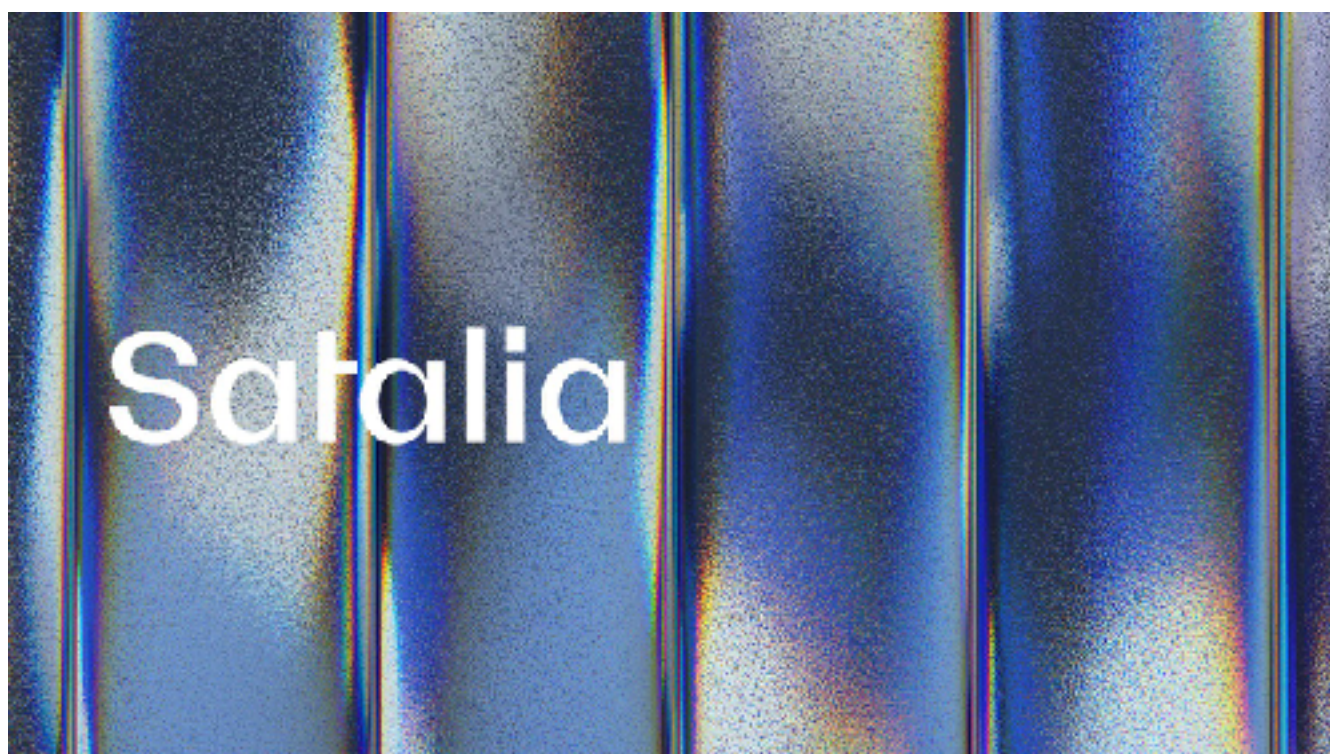
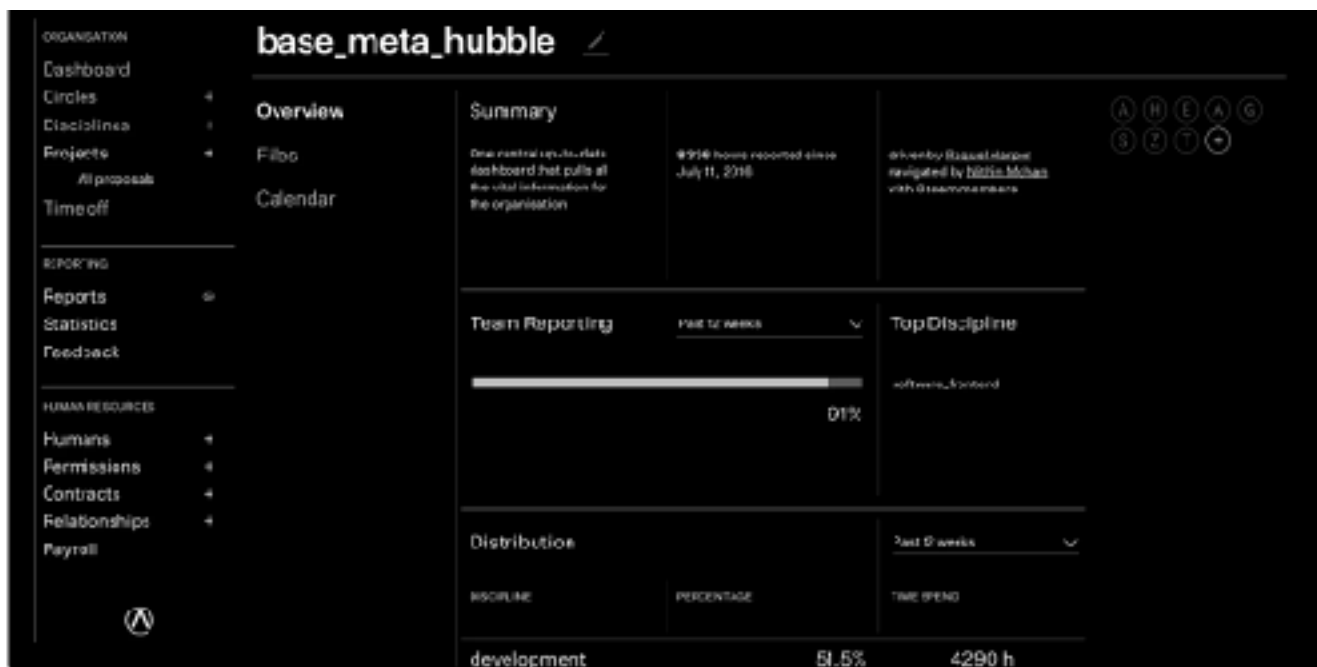


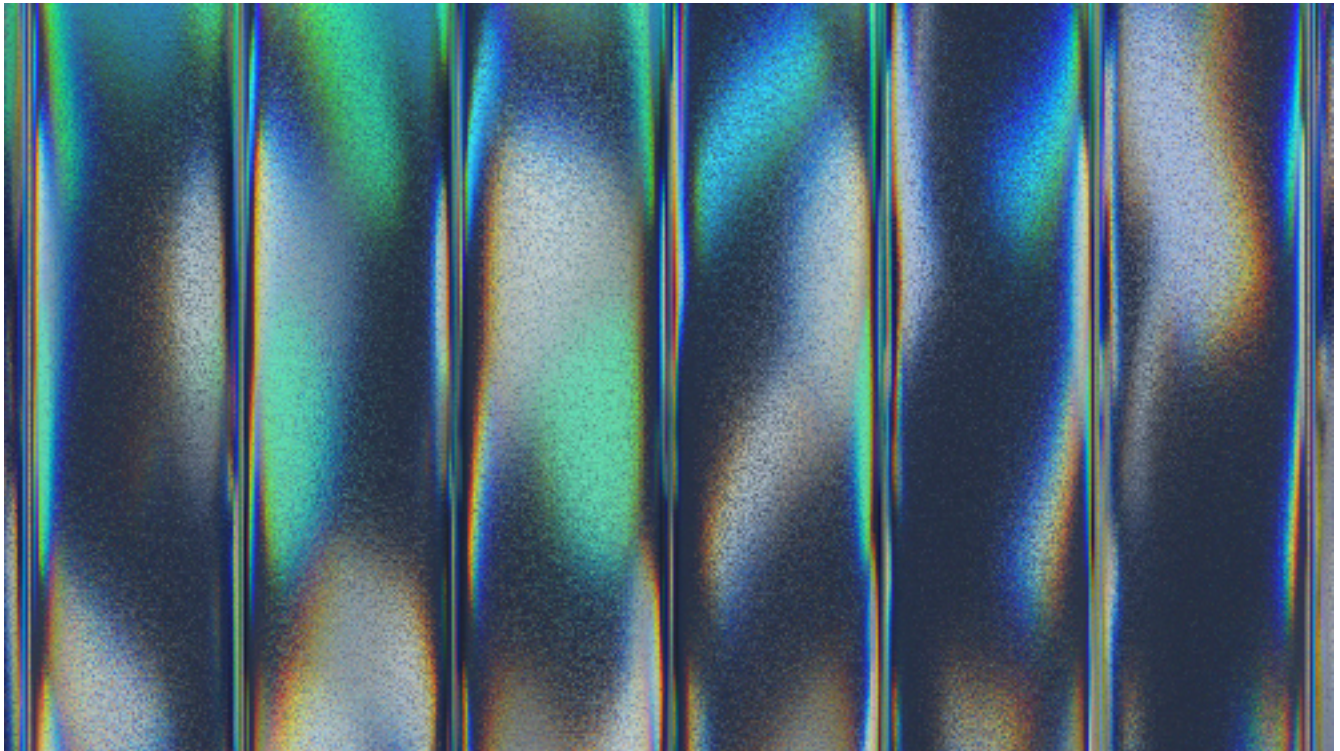
Графическое приложение № 2 – APPLE PRESS CONFERENCE 2020



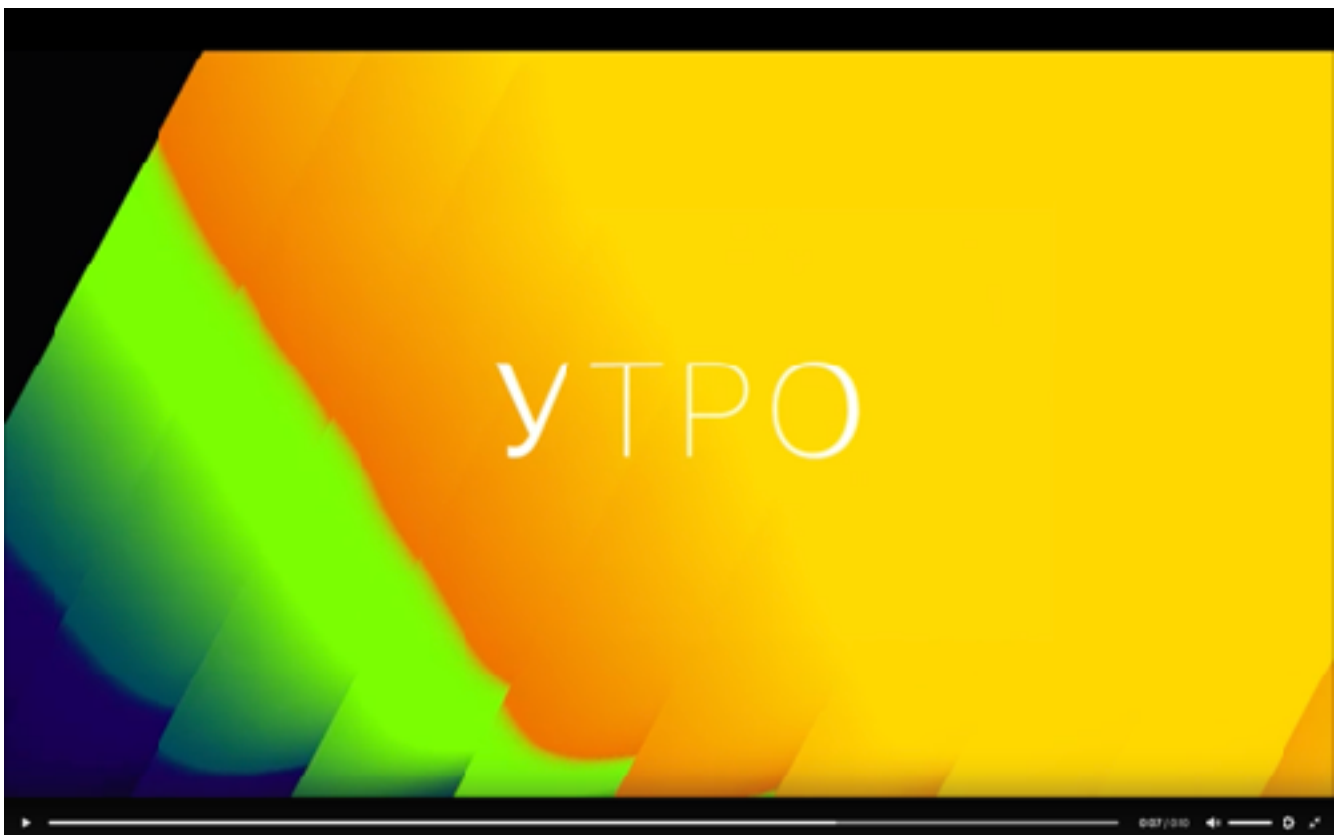


Графическое приложение № 3 – Satalia





Графическое приложение № 4 – Визуальное исследование







Графическое приложение №5 - Реализованный проект





MORNING **MAIN THEME OF THE DAY** / подзаголовок в одну или в две строчки

- +14°	11:00 - +15°	12:00 - +16°	13:00 - +16°	14:00 -
--------	--------------	--------------	--------------	---------

у строчку дополнительная информация в одну строчку дополнительная информация в одну стро **6** +3° 09:35

